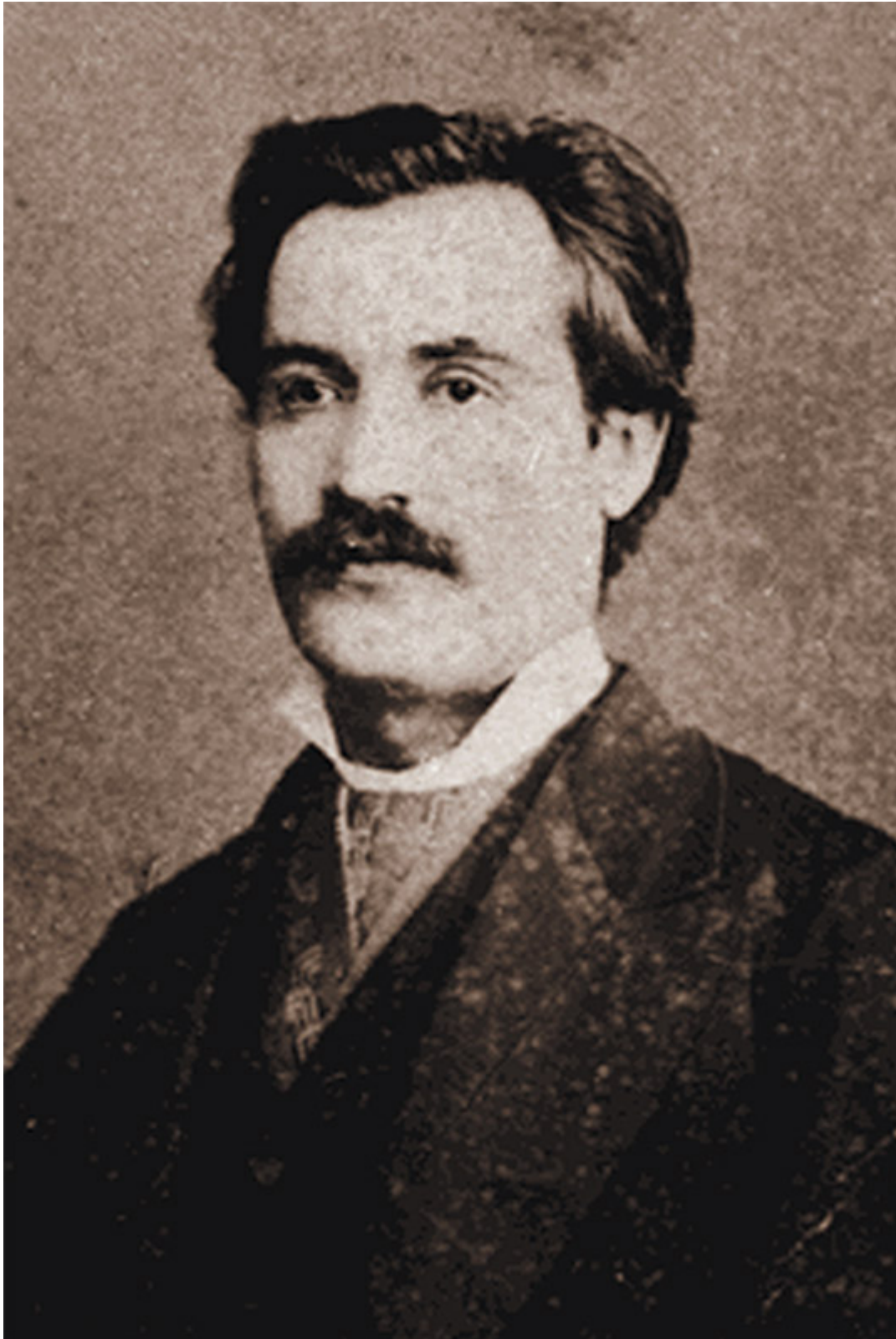


**[„RAPORTORUL ÎNSĂRCINAT A
APĂRA...”] – de Mihai Eminescu
[26 noiembrie 1882]**



Raportorul însărcinat a apăra răspunsul la discursul tronului, onor. Costinescu, având a răspunde d-lui Al. Lahovari în privirea balanței continuu nefavorabile a negoțului nostru internațional, a crezut a putea afirma că balanța aceasta nu are nici o însemnătate și că teoria ei e condamnată de știință.

Cată să constatăm că raportorul e în contradicție cu redactorul „Românului”. Foaia partidului cuprinde din contră o sumă de articole cari, departe de-a ridiculiza teoria aceasta, afirmă că nefavoarea continuă a balanței comerciale amenință țara cu inanițiune, cu sleire. Contradicția între raportor și redactor, cari amândoi sunt una și aceeași persoană, se explică însă lesne. Raportorul avea a combate discursul unui adversar politic pe când redactorul scria sub impresia adevărului.

E ceva elementar ca oricine care cheltuiește mai mult decât produce să se ruineze cu timpul; și ceea ce e adevărat pentru individ n-ar fi adevărat pentru colectivitate?

Statele industriale ne prezintă în adevăr cazul aparent că, cu toată balanța nefavorabilă, starea economică dinlăuntru e bună. Dar în realitate statele acele produc mai mult decât consumă; materiile brute cari formează obiectele de import capătă ‘nlăuntru țării, prin activitate industrială, o valoare încincită și înzecită decum aveam înainte, încât, deși ar importa mai mult decât esportă, bunurile dinlăuntru țării se înmulțesc și ceea ce se ‘nmulțește și mai mult este aptitudinea de-a produce aceste bunuri, e puterea productivă a industriei naționale. Națiile agricole, din contră, esportă materii brute a căror valoare nu se poate sui decât în margini restrânse, a căror masă chiar nu poate spori în infinit; în schimb ele importă obiecte industriale menite a se consuma și deteriora, fără a lăsa nici o urmă din aptitudinile naționale, fără a spori puterea de producțiune a poporului.

Această deosebire, întemeiată pe natura lucrurilor, face ca

balanța comercială să aibă o însemnătate mai mare pentru un popor agricol decât pentru unul industrial. Ne permitem dar aci a aminti cuvintele pe cari le-am produs și cu altă ocazie în această cestiune, întemeiați pe critica căreia a fost supusă teoria balanței de către economiști moderni.

Școala liberului schimb zice în adevăr că balanța comercială, proporția dintre esportul și importul unei țări e ceva ce nu merită a fi relevat, ceva ce n-are nevoie de-a fi observat și îngrijit de către economia politică a statului, pentru cauza că un escedent al importului asupra esportului trebuie în scurt timp să se echilibreze de la sine. Această doctrină e însă numai pe jumătate adevărată.

Se 'nțelege că escedentul importului asupra esportului trebuie să se echilibreze, dar cum și cu ce mijloace? Considerând cazurile acele în care esportul rămâne în mod permanent în urma importului, an cu an, precum se 'ntâmplă la noi, vom descoperi că echilibrarea balanței comerciale nu se face prin schimb de valori reale, ci numai prin contractarea de datorii. Plusul importului se acopere prin esportarea de efecte de-ale statului, de obligațiuni, de acții etc. Producțiunea unor asemenea înscrisuri de datorie e în realitate mijlocul prin care economia unui popor, strivită de-o puternică concurență străină, e pusă în starea de-a consuma ani întregi mai mult decât produce. dacă am putea afla suma enormă reprezentată de obligațiunile statului, de scrisuri funciare, c-un cuvânt de efecte române de pe piețele străine, am constata lesne că aceasta, adică datoria, a fost mijlocul de-a echilibra balanța nefavorabilă.

S-ar putea răspunde la aceasta că esportul de efecte de-ale statului, de obligațiuni etc. nu poate ținea în infinit; că există o limită a creditului oricărui popor față de străinătatea la care ajungând străinătatea nu mai face credit țării îndatorate sau [î]l face cu condiții din ce în ce mai grele. Până s-ajungă însă o țară de – a – și slei cu totul creditul în străinătate, până ce cursul efectelor și acțiilor

ci s-ajungă a scădea atât încât să nu se mai poată impune piețelor saturate decât cu mari pierderi, până atunci experiența ne învață că e prea cu puțință ca o țară să cumpere ani îndelungați mai mult din străinătate decum [î]i vinde și că nu poate echilibra balanța nefavorabilă decât prin datorii din ce în ce mai mari.

O balanță continuu nefavorabilă are însemnătate și pentru țările acele cari, din alte cauze, necomerciale, sunt deja îndatorate față cu străinătatea. Astfel de ex. un stat care va voi să aibă o influență politică ce stă în disproporție cu puterea lui face cheltuieli mai mari decât poate suporta producțiunea anuală indigenă, deci acoperă plusul, consumat pentru scopuri politice, cu datorii contractate în străinătate.

Daca un asemenea stat va avea, pe lângă greutățile financiare, și o balanță comercială continuu nefavorabilă, poate fi sigur că, pe calea aceasta de retrogradare economică, va ajunge la faliment.

Daca, după cele de mai sus, am întreba prin ce s' acoperă disproporția dintre consumațiunea noastră și producțiune am răspunde: prin datorii ipotecare asupra moșiilor și caselor noastre, prin datorii publice, c-un cuvânt prin împrumutarea capitalului național. În lupta economică pe care-o reprezintă pentru noi cifrele proporției dintre import și esport, România e învinsă gradat și pe zi ce merge, până ce va ajunge la starea Egiptului și a Turciei. Atunci poate că nimeni nu va mai încerca a închide ochii publicului asupra însemnătății balanței comerciale, dar atunci va fi prea târziu. După părerea noastră chiar azi e prea târziu, țara fiind supusă unui continuu proces de înstrăinare economică și de dezorganizare politică.

MIHAI EMINESCU

OPERA POLITICA

1882-1883, 1888-1889

„TIMPUL”, „ROMÂNIA LIBERĂ”, „FÂNTÂNA BLANDUZIEI”

EDIȚIE CRITICĂ ÎNTEMEIATĂ DE P E R P E S S I C I U S

EDIȚIE CRITICĂ ÎNGRIJITĂ DE MUZEUL LITERATURII ROMÂNE

Coordonator DIMITRIE VATAMANIUC

Editura Academiei RSR, 1985-1989

Vol XIII

Mihai-Eminescu.Ro