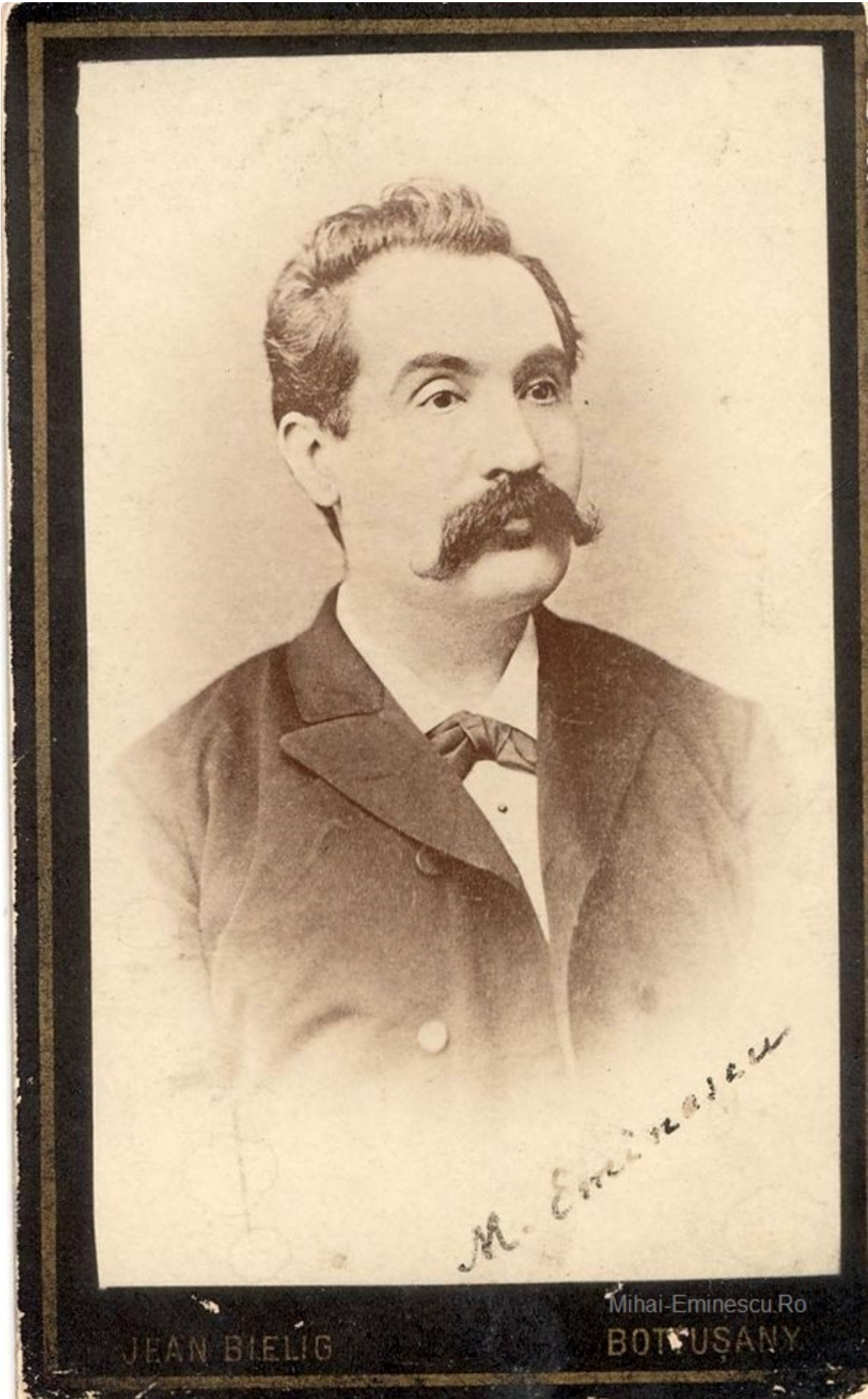


**Registrul de nașteri din  
Botoșani, la 15 ianuarie 1850  
și Certificatul de deces al  
lui Mihai Eminescu. FOTO-  
DOCUMENTE via Arhivele  
Naționale ale României**



JEAN BIELIG

Mihai-Eminescu.Ro  
BOTUȘANY

*M. Eminescu*

e Naționale ale României au publicat de ziua oficială a lui Eminescu o fotocopie a Registrul nr. 81/1850 din Colecția de stare civilă a orașului Botoșani, unde, la a treia rubrică, se consemnează nașterea lui Mihail, fiul lui Gheorghe și al Ralucăi Iminovici, din categoria socială a proprietarilor, la data de 15 ianuarie (stil vechi). Același registru consemnează și data botezului, pe 21 ianuarie. În general copiii se botează cât mai aproape de 40 de zile de la data nașterii. Mai mulți eminescologi afirmă că data de naștere reală a lui Mihai Eminescu este 20 decembrie 1849. Memorialul Ipotești: notează **1849, dec.20**. Dată prezumtivă a nașterii lui **Mihai Eminescu**, trecută de poetul însuși în registrul – album al *Junimii*. Este susținută și de Matei, fratele cel mai mic al poetului, ca fiind scrisă de către tatăl lor pe o veche psaltire. Fără acoperire documentară, data nu a fost acceptată de istoria literară. • **1849, dec.24**. Alta dată prezumtivă a nașterii lui **Mihai Eminescu**, comunicată de Aglaia, sora poetului. • **1850, ian.15**. Se naște la Botoșani **Mihai**, al șaptelea copil al familiei Eminovici. Data, consemnată în *Registrul de nașteri și botezuri pe anul 1850* al orașului Botoșani, este singura cu acoperire documentară.

Publicăm mai jos documentul însoțit și de sinistrul act al decesului:

РЕГИСТРЪ ДЕНЕЦЪ НАШЕРЕ ИЛИ БОТЪ						ИМ АНГА 1857		
Дата		Дата		Стеца		Имя и Прозвима, стая сѣ	Имя и Прозвима Навѣр	Покрѣтителъ: а Протѣст., а Навѣст., или а Париклѣр.
Мѣсяцъ	Дни	Мѣсяцъ	Дни	Фис.	Фис.			
						Григоръ	Григоръ Григорьевъ	Св. Никола
						Константинъ	Константинъ Константиновичъ	Св. Никола
						Михаилъ	Михаилъ Михайловичъ	Св. Никола
						Иванъ	Иванъ Ивановичъ	Св. Никола
						Петръ	Петръ Петровичъ	Св. Никола
						Степанъ	Степанъ Степановичъ	Св. Никола
						Александръ	Александръ Александровичъ	Св. Никола
						Георгій	Георгій Георгиевичъ	Св. Никола
						Николай	Николай Николаевичъ	Св. Никола
						Павелъ	Павелъ Павловичъ	Св. Никола

Nr. curgătoriu:

Trii (3)

Data nașterii:

ziua cincisprezece,

luna ghenari

Data botezului:

ziua douăzeci și una,

luna ghenari

Secsul:

fiu

Numele carele s-au dat pruncului la botez:

Mihail

Numele și pronumele, starea sau meseria părinților pruncului:

D. Gheorghii Iminovici, căminar, cu soția sa Raluca, proprietari

Politiea sau satul unde s-au născut pruncul:

În orașul Botoșani

Numele și prenumele nașului sau a nașii:

D. Vasile Iorașcu, stolnic

Iscăliturile: a preotului, a nașului și a părinților:

Ioan Ikonom, Vasile Iorașcu stolnic au fost naș, G. Iminovici  
căm<ina>r, Raluca Iminovici, căm<ina>re

Belleu

# REGISTRU STAREI CIVILE

## PENTRU MORȚI

Decedat - Român

Mihail  
Eminescu  
de 43 ani  
poet  
ne căsătorit

No. 2935

Din anul una mie opt sute opt dect și nouă luna Iunie  
zila septe spre ozece — ora două spre ozece  
morichiana. — Act de morțe a **Dnii Mihail Eminescu** de palna  
deci și trei ani, poet, necăsaloril nascut în Comu:  
na Bălăseani fiul Decedatului Mihail Eminovici  
alle amanunte nu sa putut lua. —  
decedat la cinci spre ozece corent- ora trei ante  
meridiano, în casa din strada Municipală — No. 14 Subur-  
bia **Domna Bălăsea** Martori ai fost: **Dn. Iordache**  
**Munteanu** — de ant trei deci — de profesie  
servitor, din ocel ospital. —  
și **D. Ion Irbu** — de ant doua deci și cinci  
de profesie servitor din strada aceeași  
No. 14 de la ocel ospital —  
cart ai subscris împreună cu not acest act dupe ce li s'au cetit, —  
Cazul morșit s'a constatat de not prin doctoru verificator **Dn. Șu**  
**-țiu** — care a și liberat certificatul cu No. 761  
Facut de not **Nicolae Flagi Stoica** fiu consilier  
al comunei București și oficiar de stare civilă. Martori n'au stit subscris:

Martori }  
+ J. Munteanu  
+ J. Irbu

Officiaru  
Șuțiu

Sursa: **Mihai-Eminescu.Ro**